

## U.S. GoldMining gibt positive vorläufige wirtschaftliche Bewertung für das Whistler Gold-Kupfer-Projekt in Alaska bekannt

**Anchorage, Alaska – 2. März 2026** – U.S. GoldMining Inc. (NASDAQ: USGO) („U.S. GoldMining“ oder das „Unternehmen“) gibt die Ergebnisse seiner zuvor angekündigten vorläufigen wirtschaftlichen Bewertung (die „PEA“) für sein zu 100 % unternehmenseigenes Gold-Kupfer-Projekt Whistler („Whistler“ oder das „Projekt“) bekannt, das sich 105 Meilen nordwestlich von Anchorage (Alaska) befindet. Die PEA stellt eine erste Bewertung gemäß der US-amerikanischen Vorschrift S-K 1300 („S-K 1300“) und eine vorläufige wirtschaftliche Bewertung gemäß der kanadischen Vorschrift National Instrument 43-101 („NI 43-101“) dar.

Sofern nicht anders angegeben, sind alle Finanzzahlen in US-Dollar angegeben.

### Highlights der PEA 2026<sup>1</sup> :

- Geschätzter Nettobarwert nach Steuern bei einem Diskontsatz von 5 % („NPV<sub>5%</sub>“) von 2,04 Mrd. USD bei einer internen Rendite („IRR“) von 33,0 % und einer anfänglichen Amortisationszeit von 2,1 Jahren unter Verwendung von Basispreisen von 3.200 USD/Unze Au, 4,50 USD/Pfund Cu und 37,50 USD/Unze Ag.
  - Bei Spotpreisen von 5.000 \$/oz Au, 5,85 \$/lb Cu und 70 \$/oz Ag steigt der geschätzte Barwert nach Steuern (NPV<sub>5%</sub>) auf etwa 4,88 Mrd. \$ mit einer IRR von 62,0 % und einer anfänglichen Amortisationszeit von 1,2 Jahren.
- Die durchschnittliche jährliche Produktion wird für die ersten drei Betriebsjahre auf 345.000 Unzen Goldäquivalent („AuEq“) geschätzt, die Gesamtproduktion über die gesamte Lebensdauer der Mine („LOM“) auf 3,6 Mio. Unzen AuEq, bestehend aus 2,6 Mio. Unzen Gold, 6,9 Mio. Unzen Silber und 592 Mio. Pfund Kupfer, bei einer Lebensdauer der Mine von 14,6 Jahren.
- Modelliertes LOM-Strip-Verhältnis von 2,2:1 (Abfall:verarbeitetes Material) und sogar noch niedriger bei 1,5:1 in den Jahren 1-3.
- Die geschätzten Gesamtkosten („AISC“) belaufen sich auf 1.046 USD/Unze Au (auf Nebenproduktbasis) und die anfänglichen Kapitalkosten auf 1,28 Mrd. USD.
- Geplant ist ein Tagebau mit Lkw und Schaufeln unter Verwendung konventioneller Verarbeitungsmethoden mit einer nominalen Durchsatzrate von 40.000 Tonnen pro Tag („tpd“), bestehend aus einem Flotations- und Laugungskreislauf, der 88,9 % Gold und 77,8 % Kupfer zurückgewinnt.
- Weiteres Potenzial durch zusätzliche Lagerstätten und Explorationsmöglichkeiten auf dem gesamten Gebiet.

**Tim Smith, Chief Executive Officer von U.S. GoldMining, kommentierte:** „Wir freuen uns sehr, dass die PEA eine sehr solide Grundlage für das wirtschaftliche Potenzial des Projekts darstellt. Wir blicken besonders optimistisch in die Zukunft, da die PEA lediglich auf den angezeigten Mineralressourcen der Lagerstätte Whistler basiert, die eine der drei bekannten Gold-Kupfer-Lagerstätten des Projekts mit vorhandenen Mineralressourcen darstellt. Der höhergradige Kern der Lagerstätte Whistler tritt an die Oberfläche und trägt dazu bei, die in der PEA vorgesehene starke Produktion voranzutreiben, insbesondere in den ersten Jahren der Lebensdauer der Mine, mit einem niedrigen Abraumverhältnis, um ein relativ kurzes Amortisationsszenario nach Steuern von 2,1 Jahren zu erreichen. Das Basisszenario liefert etwa 75 % des Wertes aus Gold und 25 % aus Kupfer sowie geringfügige Mengen an Silber. Diese Ergebnisse bieten uns

---

<sup>1</sup> Die in der PEA 2026 für Whistler verwendeten Basispreise betragen 3.200 USD pro Unze Gold, 4,50 USD pro Pfund Kupfer und 37,50 USD pro Unze Silber. Die Referenzpreise entsprechen 5.000 USD pro Unze Gold, 5,85 USD pro Pfund Kupfer und 70 USD pro Unze Silber. Die Spotpreise wurden auf der Grundlage der 5-Tages- und 1-Monats-Intraday-Handelspreise für die am 23. Februar 2026 endenden Zeiträume ausgewählt. Die Goldäquivalentgleichungen lauten:  $AuEq(oz) = Au(oz) + (Cu(lbs) \cdot 4,50 \text{ USD/lb} + Ag(oz) \cdot 37,50 \text{ USD/oz}) / 3.200 \text{ USD/oz}$ . AISC umfasst Bergbaukosten, Verarbeitungskosten, Lizenzgebühren, G&A-Kosten, Transportkosten, Unterhaltungs- und Stilllegungskosten abzüglich Nebenproduktgutschriften.

eine solide Grundlage, um den potenziellen zukünftigen Wert weiter zu steigern, indem wir versuchen, benachbarte Ressourcen durch zusätzliche Arbeiten in der Zukunft, unter anderem in den Lagerstätten Island Mountain und Raintree, einzubeziehen.

Angesichts der jüngsten Rekordpreise für Gold, Kupfer und Silber verbessert sich die Wirtschaftlichkeit des Projekts, wie sie in der PEA dargelegt ist, bei den aktuellen Spotpreisen erheblich, was Whistler als bedeutendes Projekt in einer erstklassigen Bergbauregion positioniert. Das weitere Explorationspotenzial wird durch unsere wachsende Liste von Explorationszielen mit hoher Priorität ( ) belegt. Jüngste Explorationsarbeiten deuten auf ein anhaltendes Potenzial für wertsteigernde Entdeckungen und ein potenzielles Ressourcenwachstum in der Zukunft hin. Parallel zu unseren Plänen, das Projekt in Richtung Vor-Machbarkeitsstudien voranzutreiben, treiben wir die Pläne für Feldexplorationsaktivitäten voran, die in den kommenden Monaten beginnen sollen.

Mit dieser PEA glauben wir, dass es für den Bundesstaat Alaska überzeugende wirtschaftliche Gründe gibt, die Genehmigung und den Bau der West Susitna Access Road zu beschleunigen. Die Straße soll Whistler direkt mit der bestehenden Verkehrs- und Energieinfrastruktur im Großraum Anchorage in Süd-Zentral-Alaska verbinden. Wir freuen uns darauf, unsere Zusammenarbeit mit lokalen und staatlichen Behörden, Aufsichtsbehörden und anderen Interessengruppen zur Unterstützung dieser Infrastruktur zu intensivieren.“

**Mike Dunleavy, Gouverneur von Alaska, kommentierte:** „Der Bundesstaat Alaska hat ein verfassungsmäßiges Mandat, seine natürlichen Ressourcen zum größtmöglichen Nutzen der Bevölkerung zu erschließen. Meine Regierung setzt sich für den Ausbau der West Susitna Access Road ein, um die Möglichkeiten für Projekte wie Whistler und andere Gebiete, die durch die Straße erschlossen werden, zu erweitern.“

**Tabelle 1: Zusammenfassung der wichtigsten Kennzahlen der PEA für Whistler**

Wichtige Kennzahlen der IA/PEA für Whistler <sup>1</sup>		
Produktion	Ergebnis	Einheiten
Lebensdauer der Mine	14,6	Jahre
LOM Abraumverhältnis (Abfall:verarbeitetes Material)	2,2	Verhältnis
Gesamtmenge des abgebauten Materials	676,0	Mt
Gesamtmenge verarbeitetes Material	211,4	Mt
Nominale Prozessanlagenleistung	40.000	tpd
<b>Goldproduktion</b>		
Durchschnittlicher Goldgehalt im Erz	0,44	g/t
Durchschnittliche metallurgische Goldausbeute	88	
Gesamtgoldproduktion	2.681,5	koz
Durchschnittliche jährliche Goldproduktion (Jahre 1–3)	263,6	koz
(Jahre 1–7)	235,5	koz
LOM	183,2	koz
<b>Kupferproduktion</b>		
Durchschnittlicher Kupfergehalt im Erz	0,16	
Durchschnittliche metallurgische Kupferausbeute	77,8	%
Gesamtkupferproduktion	591,6	Mlbs
Durchschnittliche jährliche Kupferproduktion (Jahre 1–3)	53	Mlbs
(Jahre 1–7)	47,1	Mlbs
LOM	40,4	Mlbs

<b>Silberproduktion</b>		
Durchschnittlicher Silbergehalt im Erz	1,83	g/t
Durchschnittliche metallurgische Silberausbeute	55,6	
Gesamt-Silberproduktion	6.903,8	koz
Durchschnittliche jährliche Silberproduktion (Jahre 1–3)	605,1	koz
(Jahre 1–7)	528,7	koz
LOM	471,1	koz
<b>Goldäquivalentproduktion<sup>2</sup></b>		
Durchschnittlicher Goldäquivalent-Eingangsgehalt	0,62	g/t
Gesamtproduktion an Goldäquivalent	3.594,3	koz
Durchschnittliche jährliche Goldäquivalentproduktion (Jahre 1–3)	345,2	koz
(Jahre 1–7)	308,0	koz
LOM	245,6	koz
<b>Betriebskosten (OPEX)</b>		
	Ergebnis	Einheiten
Bergbau-Stückkosten	2,53	\$/t abgebaut
	7,93	\$/t gemahlen
Prozesskosten pro Einheit	11,00	\$/t gemahlen
Allgemeine und administrative Kosten (G&A) pro Einheit	1,02	\$/t gemahlen
Sonstige Stückkosten (Maut- und Instandhaltungskosten für Zufahrtsstraßen)	0,86	\$/t gemahlen
Gesamtbetriebskosten	20,82	\$/t gemahlen
Gesamt-Cash-Kosten (auf Nebenproduktbasis) <sup>3</sup>	861	\$/oz Au
AISC (auf Nebenproduktbasis) <sup>4</sup>	1.046	\$/oz Au
<b>Investitionsausgaben (CAPEX)</b>		
	Ergebnis	Einheiten
Anfängliche Investitionsausgaben (einschließlich Vorabtrag)	1.278,6	Mio.
Laufende Investitionsausgaben	381,1	Mio.
Schließungskosten	98,7	Mio.
<b>PEA-Wirtschaftlichkeit<sup>5</sup></b>		
	Ergebnis	Einheiten
Barwert (NPV <sub>5%</sub> ) – nach Steuern	2.038,8	Mio.
Interner Zinsfuß (IRR) – nach Steuern	33	
Amortisationszeit – nach Steuern	2,1	Jahre
<b>Spotpreis-Wirtschaftlichkeit<sup>6</sup></b>		
	Ergebnis	Einheiten
NPV <sub>5%</sub> – nach Steuern	4.879,5	Mio.
IRR – nach Steuern	62	
Amortisation – nach Steuern	1,2	Jahre

Aufgrund von Rundungen können sich bei den Zahlen Abweichungen ergeben.

(1) Die PEA umfasst nur angezeigte Mineralressourcenschätzungen und schließt alle abgeleiteten Mineralressourcen aus.

(2) Die Goldäquivalentgleichungen lauten:  $AuEq(oz) = Au(oz) + (Cu(lbs) * 4,50 \$/lb + Ag(oz) * 37,50 \$/oz) / 3.200 \$/oz$ .

(3) Die Gesamt-Cash-Kosten setzen sich aus Bergbaukosten, Verarbeitungskosten, Lizenzgebühren, allgemeinen Verwaltungskosten und Transportkosten zusammen.

(4) Die AISC umfassen die Gesamt-Cash-Kosten zuzüglich der nachhaltigen Kapital- und Stilllegungskosten.

(5) Die geschätzten Wirtschaftlichkeitsdaten der PEA basieren auf langfristigen Preisen von 3.200 USD/Unze Gold, 4,50 USD/Pfund Kupfer und 37,50 USD/Unze Silber.

(6) Die geschätzten Wirtschaftlichkeitsdaten zu aktuellen Rohstoffpreisen basieren auf 5.000 \$/Unze Gold, 5,85 \$/Pfund Kupfer und 70 \$/Unze Silber.

## Zusammenfassung der IA/PEA für Whistler

Das Projekt ist ein unerschlossenes Greenfield-Projekt zur Exploration und potenziellen zukünftigen Erschließung eines Bergwerks, das sich 105 Meilen nordwestlich von Anchorage (Alaska) befindet. Das Projekt liegt am Ende der geplanten West Susitna Access Road (siehe Pressemitteilung vom 11. August 2025), die das Projekt mit der bestehenden Infrastruktur wie Autobahn, Stromnetz und einem etablierten Hafen verbinden wird. Das Projektgelände umfasst eine bestehende Allwetter-Landebahn, ein Explorationscamp und Zugangswege für Bohrungen, die das Camp mit den Gold-Kupfer-Lagerstätten Whistler und Raintree verbinden.

Die PEA geht von einem konventionellen Tagebau mit Bohren, Sprengen, Laden und Transportieren aus, bei dem über die 14,6-jährige Lebensdauer der Mine durchschnittlich 126.000 tpd gefördert werden. Es wird davon ausgegangen, dass die Ressourcen mit einer nominalen Rate von 40.000 Tonnen pro Tag ( ) durch konventionelle Flotation zu einem goldreichen Kupferkonzentrat verarbeitet werden, wobei die Rückstände aus der Vorflotationsstufe einem Laugungskreislauf zugeführt werden, um vor Ort Golddoré zu erzeugen, was einer kombinierten durchschnittlichen Ausbeute von 88,9 % für Gold und 77,8 % für Kupfer über die gesamte Lebensdauer der Mine entspricht.

Die PEA umfasst die Erschließung vor Ort, einschließlich Bergbau, Transportwege, Zufahrtsstraßen, Verarbeitungsanlagen, Betriebslager, Wasser-, Abraum- und Abfallagerstätten sowie zugehörige Nebenanlagen. Die Bauzeit wird voraussichtlich zwei Jahre betragen, wobei die anfänglichen Investitionskosten 1,28 Mrd. US-Dollar betragen und der Betrieb 14,6 Jahre andauern soll. Die nachhaltigen Investitionsausgaben über die gesamte Lebensdauer der Mine werden voraussichtlich etwa 381,1 Millionen Dollar betragen und umfassen in erster Linie die Aufrüstung der Bergbauausrüstung während der Betriebsdauer und die schrittweise Erweiterung der Abraumlagerstätte. Die Betriebskosten über die gesamte Lebensdauer der Mine werden voraussichtlich durchschnittlich 20,82 Dollar pro Tonne verarbeiteten Materials betragen.

Gemäß der PEA erreicht die Metallproduktion in den ersten drei Betriebsjahren ihren Höhepunkt mit maximal 382,6 koz AuEq im dritten Produktionsjahr, bestehend aus 299,8 koz Gold und 54,2 Mio. lbs Kupfer. Die durchschnittliche Produktion über die gesamte Lebensdauer der Mine beträgt 245,6 Mio. Unzen Goldäquivalent, bestehend aus 183,2 Tausend Unzen Gold und 40,4 Millionen Pfund Kupfer pro Jahr bei einem durchschnittlichen Gehalt von 0,62 g/t Goldäquivalent mit 0,44 g/t Gold und 0,16 % Kupfer.

Die durchschnittliche jährliche Abbaurate über die gesamte Lebensdauer der Mine gemäß der PEA beträgt 14,4 Mio. Tonnen Ressourcen (ca. 40.000 Tonnen pro Tag) und 31,8 Mio. Tonnen Abraum, was einem Gesamtabraumverhältnis von 2,2:1 über die gesamte Lebensdauer der Mine entspricht.

**Tabelle 2: Aufschlüsselung des Anfangskapitals**

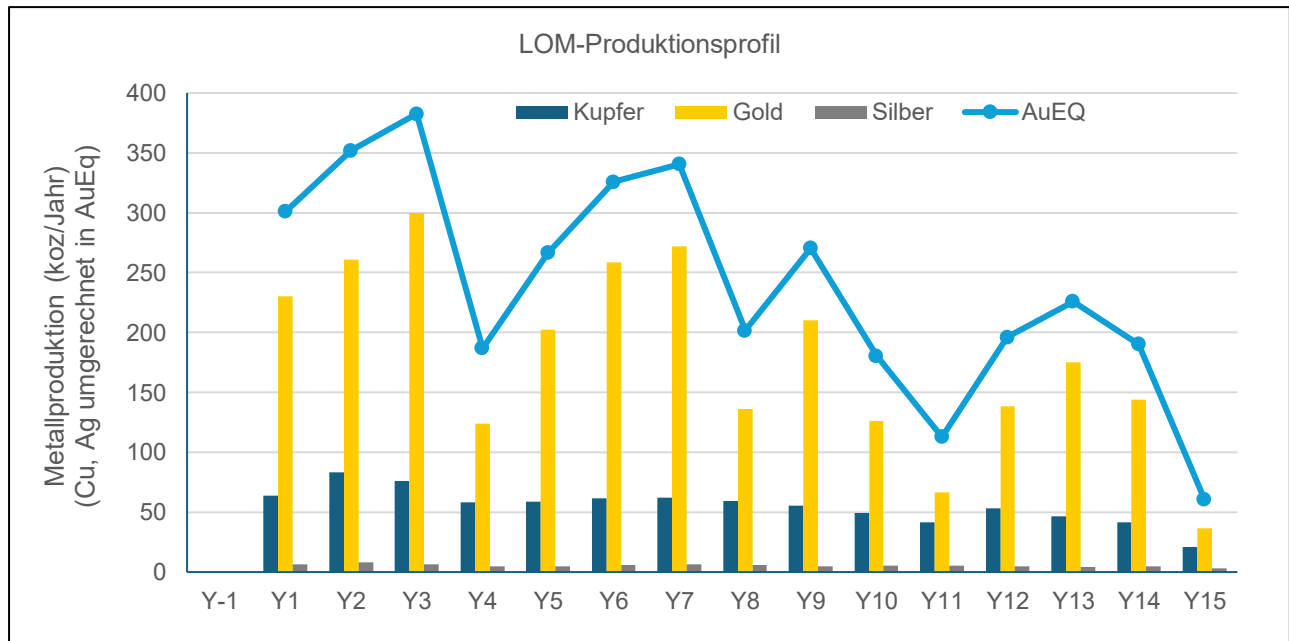
Aufschlüsselung des Anfangskapitals	Gesamt (in Mio. \$)
Bergbau	96,0
Zerkleinerung und Materialtransport	120,4
Prozessanlage	354,8
Infrastruktur vor Ort	187,6
Externe Infrastruktur	72,6
<b>Zwischensumme direkte Kosten</b>	<b>831,4</b>
Projektvorbereitungen	80,5
Projektabwicklung (EPCM)	122,1

<b>Zwischensumme indirekte Kosten</b>	<b>202,7</b>
Kosten des Eigentümers	31,3
Rückstellungen (20,6 %)	213,3
<b>Gesamtkapitalkosten zu Beginn</b>	<b>1.278,6</b>

*Aufgrund von Rundungen können sich bei der Addition der Zahlen Abweichungen ergeben.*

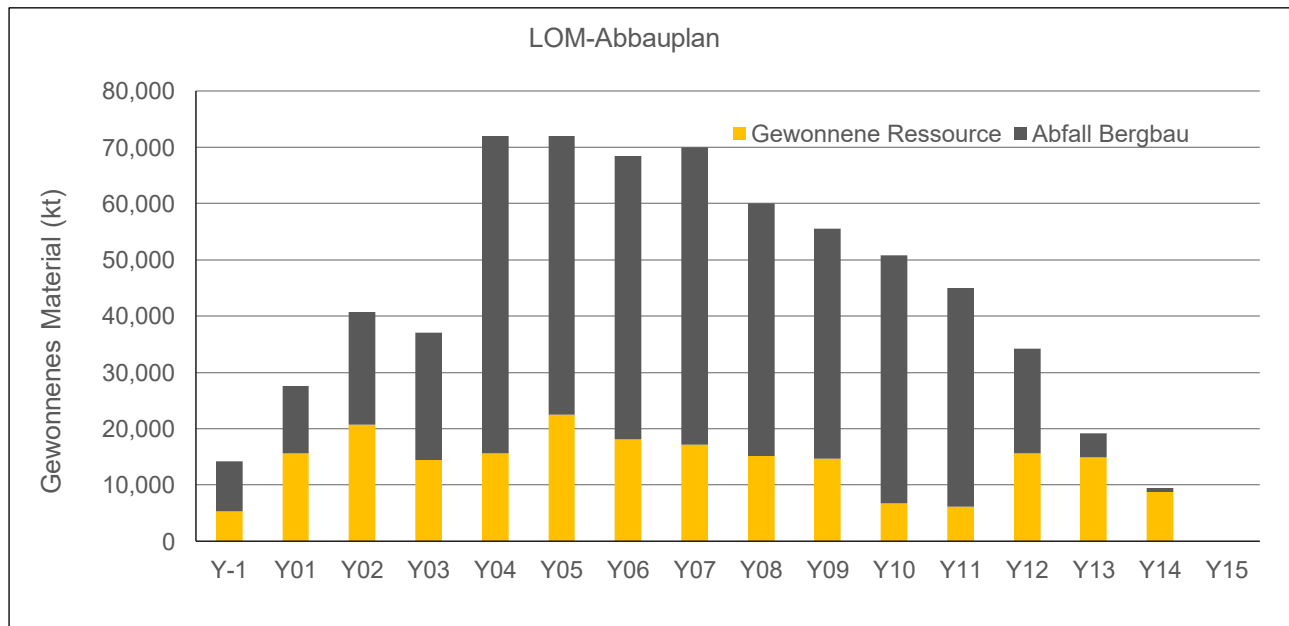
Die PEA wurde von Ausenco Engineering Canada ULC („Ausenco“) mit Beiträgen von Moose Mountain Technical Services („MMTS“) erstellt. Das Unternehmen plant, die vollständigen PEA-Berichte zu gegebener Zeit bei EDGAR unter [www.sec.gov](http://www.sec.gov) und SEDAR+ unter [www.sedarplus.ca](http://www.sedarplus.ca) einzureichen.

**Abbildung 1: Metallproduktionsprofil über die gesamte Lebensdauer der Mine**



Die in Abbildung 1 verwendeten Goldäquivalentgleichungen lauten:  $AuEq(oz) = Au(oz) + (Cu(lbs) * 4,50 \$/lb + Ag(oz) * 37,50 \$/oz) / 3.200 \$/oz$ .

**Abbildung 2: LOM-Abbauplan**



### Mineralressourcenschätzung

Die PEA basiert auf einer aktualisierten Mineralressourcenschätzung („MRE“), die von MMTS unter Einbeziehung der 2024 abgeschlossenen Bohrungen und der aktualisierten Ausbeuten, Kosten und Preise erstellt wurde, um sie mit dem Teil der PEA zur Bergbauplanung in Einklang zu bringen. Das Datum des Inkrafttretens der MRE ist der 2. März 2026. Die überarbeitete MRE umfasst geschätzte angezeigte Mineralressourcen von 299 Mio. Tonnen mit 0,57 g/t AuEq für insgesamt 5,41 Mio. Unzen AuEq und abgeleitete Mineralressourcen von 291 Mio. Tonnen mit 0,54 g/t AuEq für weitere 4,97 Mio. Unzen AuEq.

**Tabelle 3: MRE für das Projekt (Gültigkeitsdatum 2. März 2026)**

Klasse	Lagerstätte	Cutoff (\$/t)	ROM-Tonnage (ktonnes)	In-situ-Gehalte					In situ Metall			
				NSR (\$/t)	AuEq (g/t)	Au (g/t)	Cu (g/t)	Ag (g/t)	AuEq (Koz)	Au (koz)	Cu (klbs)	Ag (koz)
Angegeben	Whistler	13,40	284.203	38,74	0,562	0,409	0,154	1,7	5.132	3.740	964.275	15.808
	Raintree-Pit		10.332	35,63	0,517	0,420	0,076	4,8	156	128	15.356	1.321
	<b>Angezeigter Tagebau</b>		<b>294.535</b>	<b>38,63</b>	<b>0,560</b>	<b>0,410</b>	<b>0,151</b>	<b>1,8</b>	<b>5.287</b>	<b>3.868</b>	<b>979.631</b>	<b>17.129</b>
	Raintree-UG	40 \$ Shell	4.619	58,81	0,853	0,713	0,118	5,4	127	106	12.036	795
	<b>Gesamt Indiziert</b>	<b>variiert</b>	<b>299.154</b>	<b>38,94</b>	<b>0,565</b>	<b>0,414</b>	<b>0,151</b>	<b>1,9</b>	<b>5.414</b>	<b>3.973</b>	<b>991.667</b>	<b>17.924</b>
Abgeleitet	Whistler	13,40	4.967	38,37	0,556	0,433	0,115	1,2	89	69	12.549	192
	Inselberg		187.283	29,04	0,421	0,376	0,043	0,9	2.535	2.263	178.368	5.299
	Raintree-Pit		18.780	37,83	0,548	0,471	0,057	4,3	289	252	19.475	1.927
	<b>Abgeleitete Tagebau-Reserven</b>		<b>211.030</b>	<b>30,04</b>	<b>0,436</b>	<b>0,386</b>	<b>0,046</b>	<b>1,2</b>	<b>2.913</b>	<b>2.584</b>	<b>210.392</b>	<b>7.418</b>
	Raintree-UG	40 \$ Shell	79.717	55,32	0,802	0,692	0,102	2,7	2.055	1.773	179.964	6.843
	<b>Gesamt abgeleitet</b>	<b>variiert</b>	<b>290.747</b>	<b>36,97</b>	<b>0,536</b>	<b>0,470</b>	<b>0,062</b>	<b>1,6</b>	<b>4.969</b>	<b>4.357</b>	<b>390.355</b>	<b>14.261</b>

**Anmerkungen zum MRE:**

1. Mineralressourcen sind keine Mineralreserven und ihre wirtschaftliche Rentabilität ist nicht nachgewiesen. Es gibt keine Gewissheit, dass alle oder ein Teil der Mineralressourcen in Mineralreserven umgewandelt werden.
2. Die Mineralressourcen für die Lagerstätten Whistler, Island Mountain und die oberen Teile der Lagerstätte Raintree West wurden anhand eines Tagebaus mit „vernünftigen Aussichten auf eine letztendliche wirtschaftliche Gewinnung“ unter Verwendung der folgenden Annahmen eingegrenzt:
  - Metallpreise von 2.750 \$/oz Au, 4,35 \$/lb Cu und 30 \$/oz Ag;
  - auszahlabares Metall von 94,8 % für Au, 96,5 % für Cu und 88,2 % für Ag;
  - Raffinierungskosten für Au von 7,50 \$/Unze, für Ag von 1,00 \$/Unze und für Cu von 0,065 \$/Pfund;
  - externe Kosten in Höhe von 165,65 \$/t;
  - Lizenzgebühr von 3 % des Nettoschmelzertrags („NSR“);
  - Grubenneigung von 50 Grad;
  - Abbaukosten von 2,75 \$/t für Abraum und mineralisiertes Material; und
  - Verarbeitungskosten von 11,25 \$/t, allgemeine und Verwaltungskosten von 2,15 \$/t.
3. Die Tagebaustätten in Whistler und Island Mountain verwenden den 150 %-NSR-Fall, während der obere Teil von Raintree West den 100 %-NSR-Fall verwendet. Der untere Teil der Lagerstätte Raintree West wurde durch eine abbaubare Form innerhalb einer Form mit „vernünftigen Aussichten auf eine letztendliche wirtschaftliche Gewinnung“ unter Verwendung eines Cutoff-Gehaltes von 40,00 \$/t eingeschränkt.
4. Die metallurgischen Ausbeuten betragen: 87,8 % für Au, 75,4 % für Cu und 49,1 % für Ag.
5. Die NSR-Gleichung lautet:  $NSR (\$/t) = (100 \% - 3 \%) * ((Au (g/t) * 87,8 \% * 78,57 \$/g) + (Cu \% * 75,4 \% * 3,88 \$/lb * 2204,62 + Ag (g/t) * 49,1 \% * 0,77 \$/t))$ .
6. Die Goldäquivalentgleichung lautet:  $AuEq = Au + Cu * 0,9361 + 0,0055Ag$ .
7. Das spezifische Gewicht für jede Lagerstätte und jeden Bereich reicht von 2,76 bis 2,91 für Island Mountain, 2,60 bis 2,72 für Whistler mit einem Durchschnittswert von 2,80 für Raintree West.
8. Aufgrund von Rundungen können sich bei der Addition der Zahlen Abweichungen ergeben.

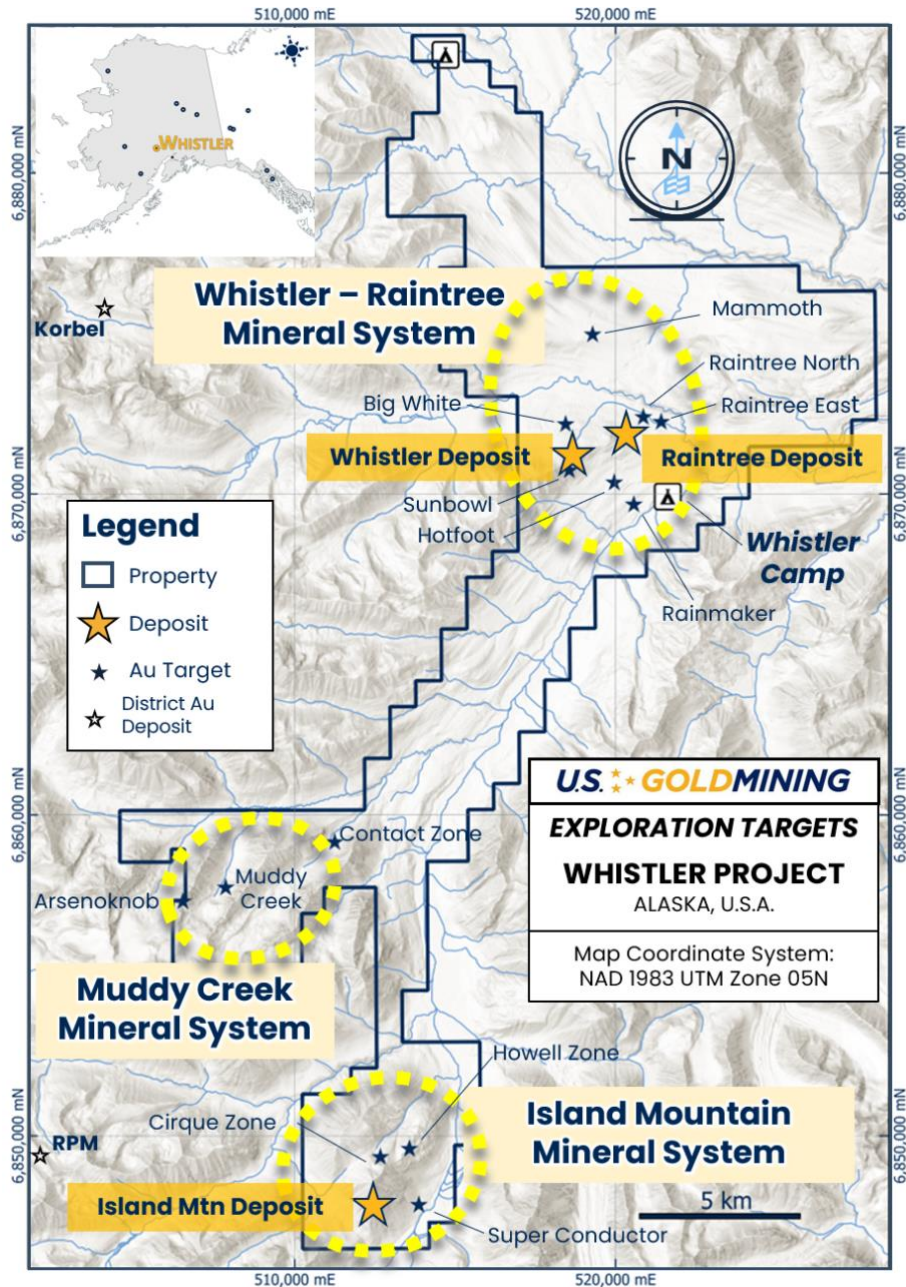
## Chancen

Diese neue PEA zeigt ein starkes Potenzial für die Weiterentwicklung des Projekts und hebt mehrere Möglichkeiten für zukünftige Studien hervor, die den Wert des Projekts weiter steigern könnten, darunter

- **Optimierung des Bergwerks** – Studien zur Abwägung und Analyse von Optionen haben Bereiche identifiziert, in denen eine Optimierung des Bergwerks unmittelbar möglich ist:
  - Geotechnische Bohrungen und Testarbeiten an den Grubenböschungen sind erforderlich, um den Tagebau weiter zu optimieren, was steilere endgültige Grubenböschungen und damit einen geringeren Abraumaushub und/oder eine tiefere Tagebaugewinnung ermöglichen könnte.
  - Umweltgeochemische Testarbeiten sind erforderlich, um potenziell säurebildendes Abraumgestein („PAG“) weiter zu charakterisieren und zu quantifizieren, die mit der Lagerung von PAG-Abraumgestein in Absetzbecken verbundenen Kosten potenziell zu senken und/oder säurepufferndes Abraumgestein zu identifizieren, das mit PAG-Gestein gemischt werden kann.
- **Analyse der Stromversorgungsoptionen** – Das Projekt sieht eine Stromübertragungsleitung parallel zur West Susitna Access Road vor, die an das bestehende Stromnetz in der Nähe von Anchorage angeschlossen wird. In Zukunft könnten mehrere Alternativen geprüft werden, um die Kosten für das Projekt zu senken:
  - Die von Novagold Resources Inc. geplante Erdgasleitung für das Donlin-Goldprojekt verläuft entlang der nördlichen Grenze des Whistler-Grundstücks des Unternehmens, etwa vier Meilen vom Whistler-Vorkommen entfernt.
  - Terra Energy Center arbeitet an der Entwicklung eines 400-MW-Kohlekraftwerks, das etwa 20 Meilen vom Projekt entfernt liegt und bei dessen Bau erhebliche Kosteneinsparungen möglich wären.
- **Potenzielle zusätzliche Ressourcenschätzungen** – bestehende Satelliten-Mineralressourcen (siehe **Tabelle 3**), die derzeit nicht in der PEA berücksichtigt sind:
  - **Die Ressource Island Mountain**, 15 Meilen südlich der Lagerstätte Whistler gelegen, enthält abgeleitete Mineralressourcen im Tagebau von 187 Mio. Tonnen mit einem Gehalt von 0,42 g/t AuEq für 2,54 Mio. Unzen AuEq.
  - **Die Ressource Raintree West**, die sich weniger als 1 Meile östlich der Lagerstätte Whistler befindet, enthält angezeigte Ressourcen im Tagebau von 10 Mio. Tonnen mit 0,52 g/t AuEq für 156 Koz AuEq und vermutete Ressourcen im Tagebau von 18,8 Mio. Tonnen mit 0,55 g/t AuEq für 289 Koz AuEq. Die angezeigten Ressourcen unter Tage betragen 4,6 Mio. Tonnen mit 0,85 g/t AuEq für 127.000 Unzen AuEq und die abgeleiteten Ressourcen 80 Mio. Tonnen mit 0,80 g/t AuEq für 2,06 Mio. Unzen AuEq.
- **Zusätzliches zukünftiges Explorationspotenzial der Lagerstätte Whistler** – Das Explorationspotenzial „Wingspan“ bleibt an den Rändern der aktuellen Mineralressource bestehen:
  - Entlang des Streichens nach Norden in Verbindung mit unterbohrten Anomalien der induzierten Polarisierung („IP“).
  - Südlich der derzeit abgegrenzten Lagerstätte Whistler am südlichen Rand eines postmineralischen Gangs.
  - Zusätzliche Infill-Bohrungen könnten ebenfalls zu einer größeren Sicherheit hinsichtlich der Verbindung von Zonen mit höhergradiger Mineralisierung führen.
- **Zusätzliche Exploration auf dem Grundstück Whistler** – innerhalb des Grundstücks Whistler wurden drei ausgedehnte Mineralsysteme identifiziert (siehe Pressemitteilung vom 15. Mai 2026):
  - Das Mineralsystem **Whistler – Raintree**, auch „Whistler Orbit“ genannt, umfasst einen klassischen Porphyry-Cluster auf einer Fläche von etwa 5 km x 5 km mit Potenzial für die Entdeckung weiterer porphyrtypischer Gold- und/oder Kupfermineralisierungen.

- Das Mineralsystem **Island Mountain** umfasst die bekannte Lagerstätte Island Mountain sowie mehrere zusätzliche porphy- oder intrusionsbezogene Goldziele auf einer Fläche von kartierten Intrusionsgesteinen mit einem Durchmesser von etwa 3 km.
- **Muddy Creek**-Mineralisierungssystem – ein großes geochemisches Goldvorkommen im Boden mit einer intrusionsbezogenen geochemischen Goldsignatur über einer Fläche von etwa 6 km x 4 km.

***Abbildung 3: Das Whistler-Projekt umfasst drei Gold-±Kupfer-±Silber-Mineralisierungssysteme: Whistler – Raintree mit den bestehenden Lagerstätten Whistler und Raintree, Island Mountain mit der gleichnamigen Goldlagerstätte und mehreren weiteren, noch nicht erbohrten Zielen sowie Muddy Creek mit Potenzial für die Entdeckung eines intrusionsbezogenen Goldsystems.***



## Nächste Schritte

Das Unternehmen plant nun die nächsten Schritte, zu denen auch die Weiterführung des Projekts hin zu einer möglichen vorläufigen Machbarkeitsstudie („PFS“) gehören könnte. Das Unternehmen muss noch weitere Arbeiten durchführen, um zu entscheiden, ob es mit einer PFS fortfahren wird. Zu den kurzfristigen Arbeitsprogrammen könnten der Beginn von Studien zur geochemischen Charakterisierung von Abraum und zur Lagerungsoptimierung sowie die Planung umfassender Umweltbasisstudien und die Einbindung von Interessengruppen gehören. Ein erweitertes Explorationsprogramm befindet sich derzeit in der frühen Planungsphase, wobei ein Explorationsprogramm und ein Budget für 2026 zu gegebener Zeit bekannt gegeben werden sollen.

## Technische Informationen

Die hierin enthaltenen Ergebnisse der PEA sind vorläufiger Natur und sollen eine erste Einschätzung des wirtschaftlichen Potenzials und der Entwicklungsoptionen des Projekts liefern. Unter anderem enthält die PEA, einschließlich des Abbauplans, der Kostenschätzungen und der wirtschaftlichen Bewertung, zahlreiche Annahmen, und es kann nicht mit Sicherheit gesagt werden, dass diese wirtschaftliche Bewertung realisiert werden kann.

Die hierin enthaltenen Angaben, einschließlich der Angaben zu den Mineralressourcenschätzungen, wurden in Übereinstimmung mit den Anforderungen der kanadischen Wertpapiergesetze gemäß NI 43-101 erstellt, die sich auf die Richtlinien des Canadian Institute of Mining, Metallurgy and Petroleum (das „CIM“) Klassifizierungssystem, die vom CIM Council verabschiedeten CIM Definition Standards on Mineral Resources and Mineral Reserves, und in Übereinstimmung mit den Anforderungen in S-K 1300.

### **Qualifizierte Personen**

Die qualifizierten Personen für die PEA waren: Kevin Murray, P. Eng, Scott Elfen, PE und James Millard, P. Geo. von Ausenco sowie Marc Schulte, P.Eng und Sue Bird, P. Eng. von MMTS. Die spezifischen Teile der PEA, für die jede dieser qualifizierten Personen verantwortlich ist, werden im technischen Bericht und in den Zusammenfassungen des technischen Berichts dargelegt, die im Zusammenhang mit der PEA eingereicht werden. Alle diese Personen sind qualifizierte Personen gemäß NI 43-101 und S-K 1300 und sind unabhängig vom Unternehmen. Sie haben die relevanten Abschnitte der PEA, für die sie verantwortlich sind und die in dieser Pressemitteilung enthalten sind, geprüft.

Tim Smith, P.Geo., Chief Executive Officer des Unternehmens, hat die Erstellung dieser Pressemitteilung überwacht und die darin enthaltenen zusätzlichen wissenschaftlichen und technischen Informationen geprüft. Herr Smith ist eine qualifizierte Person gemäß NI 43-101 und S-K 1300.

### **Über U.S. GoldMining Inc.**

U.S. GoldMining Inc. ist ein Explorations- und Erschließungsunternehmen, das sich auf die Weiterentwicklung des zu 100 % unternehmenseigenen Gold-Kupfer-Projekts Whistler konzentriert, das sich 105 Meilen (170 Kilometer) nordwestlich von Anchorage (Alaska, USA) befindet. Das Whistler-Projekt umfasst mehrere Gold-Kupfer-Porphyr-Lagerstätten und Explorationsziele innerhalb eines großen regionalen Landpakets, das sich vollständig auf Bergbaukonzessionen des Bundesstaates Alaska mit einer Gesamtfläche von etwa 53.700 Acres (217,5 Quadratkilometer) befindet.

Weitere Informationen zu dem Projekt finden Sie in früheren technischen Veröffentlichungen auf der Website des Unternehmens und unter den jeweiligen Profilen des Unternehmens unter [www.sec.gov](http://www.sec.gov) und [www.sedarplus.ca](http://www.sedarplus.ca).

Weitere Informationen finden Sie unter [www.usgoldmining.us](http://www.usgoldmining.us).

### **Über Ausenco**

Ausenco ist ein globales Unternehmen, das neue Maßstäbe setzt. Das Team ist in 21 Niederlassungen auf fünf Kontinenten tätig und bietet seine Dienstleistungen weltweit an. Ausenco kombiniert fundiertes technisches Know-how mit 30 Jahren Erfahrung und bietet innovative, wertschöpfende Beratungs-, Studien-, Projektabwicklungs-, Anlagenbetriebs- und Wartungslösungen für die Mineralien-, Metall- und Industriebranchen.

Weitere Informationen finden Sie unter [www.ausenco.com](http://www.ausenco.com).

**Für weitere Informationen wenden Sie sich bitte an:**

**U.S. GoldMining Inc.**

Alastair Still, Vorsitzender

Tim Smith, Chief Executive Officer

Gebührenfreie Telefonnummer: 1-833-388-9788

E-Mail: [info@usgoldmining.us](mailto:info@usgoldmining.us)

## **In Europa**

Swiss Resource Capital AG

Marc Ollinger

[info@resource-capital.ch](mailto:info@resource-capital.ch)

[www.resource-capital.ch](http://www.resource-capital.ch)

## **Zukunftsgerichtete Aussagen**

*Mit Ausnahme der hierin enthaltenen historischen Fakten stellen die in dieser Pressemitteilung enthaltenen Informationen „zukunftsgerichtete Aussagen“ im Sinne der US-amerikanischen Bundeswertpapiergesetze und „zukunftsgerichtete Informationen“ im Sinne der geltenden kanadischen Wertpapiergesetze dar (zusammenfassend als „zukunftsgerichtete Aussagen“ bezeichnet). Zu diesen Aussagen gehören Aussagen zu den Plänen und Erwartungen des Unternehmens in Bezug auf das Projekt, einschließlich Aussagen zu den Ergebnissen der PEA, Erwartungen hinsichtlich des Projekts und seines zukünftigen Explorations- und Entwicklungspotenzials, LOM-Prognosen, Schätzungen der Kapital-, Unterhalts- und sonstigen Kosten und Einnahmen im Rahmen der PEA sowie der potenziellen Entwicklung der West Susitna Access Road und der erwarteten staatlichen Unterstützung. Wörter wie „erwartet“, „antizipiert“, „plant“, „schätzt“ und „beabsichtigt“ oder ähnliche Ausdrücke sollen zukunftsgerichtete Aussagen kennzeichnen. Zukunftsgerichtete Aussagen basieren auf den aktuellen Erwartungen von U.S. GoldMining und unterliegen inhärenten Unsicherheiten, Risiken und Annahmen, die schwer vorherzusagen sind und bekannte und unbekannt Risiken, Unsicherheiten und andere Faktoren beinhalten, die dazu führen können, dass die tatsächlichen Ergebnisse, Leistungen oder Erfolge des Unternehmens wesentlich von den in solchen zukunftsgerichteten Aussagen ausgedrückten oder implizierten zukünftigen Ergebnissen, Leistungen oder Erfolgen abweichen. Zu diesen Risiken und anderen Faktoren zählen unter anderem schwankende Rohstoffpreise, Risiken, die mit vorläufigen wirtschaftlichen Bewertungen und Mineralressourcenschätzungen im Allgemeinen verbunden sind, wirtschaftliche Risiken, sich ändernde wirtschaftliche Faktoren, einschließlich solcher, die sich auf die geschätzten Kosten und Ausgaben sowie die wirtschaftlichen Erträge im Rahmen der PEA auswirken, Abweichungen von den zugrunde liegenden Annahmen im Zusammenhang mit der Schätzung oder Realisierung von Mineralressourcen, die Verfügbarkeit von Kapital zur Finanzierung von Programmen und zukünftigen Erschließungsarbeiten, Unfälle, Arbeitskonflikte und andere Risiken der Bergbauindustrie, einschließlich, aber nicht beschränkt auf solche, die mit der Umwelt zusammenhängen, Verzögerungen bei der Erlangung behördlicher Genehmigungen oder Zulassungen, Rechtsstreitigkeiten über Eigentumsrechte, andere Risiken, die mit der Exploration und Erschließung von Mineralgrundstücken verbunden sind, sowie die anderen Risikofaktoren, die in den Unterlagen des Unternehmens bei der US-Börsenaufsichtsbehörde (SEC) unter [www.sec.gov](http://www.sec.gov) und den kanadischen Wertpapieraufsichtsbehörden unter [www.sedarplus.ca](http://www.sedarplus.ca) aufgeführt sind. Obwohl das Unternehmen versucht hat, wichtige Faktoren zu identifizieren, die dazu führen könnten, dass die tatsächlichen Handlungen, Ereignisse oder Ergebnisse wesentlich von den in den zukunftsgerichteten Aussagen beschriebenen abweichen, kann es andere Faktoren geben, die dazu führen, dass Handlungen, Ereignisse oder Ergebnisse nicht wie erwartet, geschätzt oder beabsichtigt ausfallen. Dementsprechend sollten sich die Leser nicht in unangemessener Weise auf die in dieser Pressemitteilung enthaltenen zukunftsgerichteten Aussagen verlassen. Die in dieser Pressemitteilung enthaltenen zukunftsgerichteten Aussagen gelten zum Zeitpunkt ihrer Veröffentlichung, und U.S. GoldMining übernimmt*



*keine Verpflichtung, diese Informationen zu aktualisieren, es sei denn, dies ist nach geltendem Recht erforderlich.*